



Crédit photo : Agnès P.

Mémento agricole

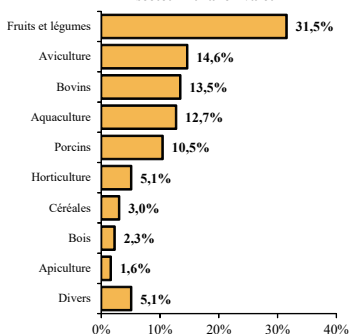
Données 2021

209, rue Auguste Bénébig - Haut Magenta
BP M2 - 98849 NOUMEA Cedex
Tél.: (687) 25.51.41 . Fax: (687) 25.51.29
Mél: davar.sar-stats@gouv.nc
Site internet : <http://www.davar.gouv.nc>

Juillet 2022

PRODUCTION AGRICOLE FINALE 2021

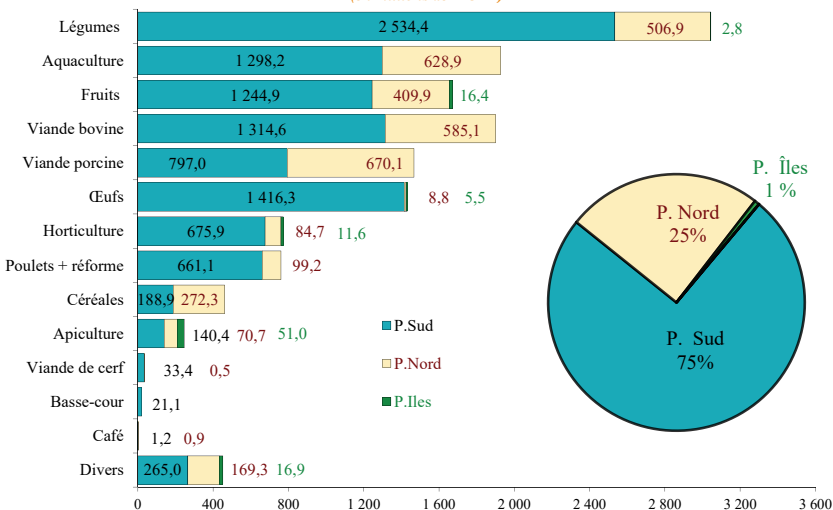
Part relative des filières du secteur rural en valeur



	Valeur en millions de F CFP	
	2021	Evol/20
Productions végétales	6 715,2	-11,6%
Productions animales	6 137,3	-0,2%
Total agriculture	12 852,5	-6,5%
Aquaculture	1 927,0	0,7%
Bois	346,2	12,5%
Total Secteur rural	15 125,7	-5,3%

Sources : ADECAL, Agence Rurale, ARBOFRUITS, Chambre d'agriculture, DAVAR, GAPCE, GFA, Maison de la vanille, OCEF, provinces, SUD FRET, UPRA bovine, porcine, équine, ovine et caprine.

Valorisation de la production agricole commercialisée, répartition par province (en millions de F CFP)



Abréviations (pour les tableaux du Mémento) :

/// : valeur non inscrite en raison de la nature des produits ou de grandeurs non comparables

Evol/20 : les évolutions présentées dans le mémento 2021 s'entendent par rapport aux données 2020 rectifiées, parfois différentes de celles publiées dans le Mémento de juillet 2021.



PRODUCTIONS ANIMALES

Production commercialisée 2021

	Valeur en millions de F CFP		Tonnes ou Unités	
	2021	Evol/20	2021	Evol/20
Bovins	2 035,9	6,0%		
viande	1 972,8	6,1%	3 075,6	3,2%
<i>dont OCEF</i>	1 722,0	7,0%	2 626,6	3,8%
<i>dont prestations de service</i>	19,6	69,0%	52,5	70,8%
<i>dont bouchers de l'intérieur</i>	231,2	-3,2%	396,6	-5,1%
lait	63,1	5,0%	485,7	-3,0%
Aviculture	2 211,9	-0,7%		
œufs	1 430,6	0,6%	43,8 ⁽²⁾	1,4%
poulets + réforme	760,2	-2,6%	876,2	-5,1%
basse-cour ⁽³⁾	21,1	-13,6%	12,3	-14,9%
Porcins	1 582,1	-2,2%		
viande	1 582,1	-2,2%	2 891,9	-0,9%
<i>dont OCEF</i>	1 186,8	-1,9%	2 078,9	-0,3%
<i>dont prestations de service</i>	115,0	4,8%	242,0	6,7%
<i>dont bouchers de l'intérieur</i>	280,3	-6,3%	571,0	-5,8%
Petits ruminants	40,5	-35,5%	71,4	-49,8%
viande cervidés	33,8	-36,6%	61,5	-51,9%
viande ovins/caprins	6,7	-29,8%	9,9	-30,1%
Elevage équin ⁽⁴⁾	19,6	-13,1%		
Animaux vivants export	0,5	-70,5%	1 100 u	-71,8%
Apiculture ⁽⁵⁾	246,8	-17,3%	149,1	-11,1%
Productions animales (agriculture)	6 137,3	-0,2%		
Aquaculture	1 927,0	0,7%		
crevettes	1 917,0	0,9%	1 448,0	1,3%
holothuries (<i>H.Scabra</i>) et pisciculture	10,0	-31,7%		

(1) unité : milliers de litres de lait.

(2) unité : millions d'œufs.

(3) y compris cuniculicorde et gibier à plumes.

(4) valeur estimée (ventes de poulains).
Remarque : 118 naissances déclarées en 2021, dont 89 en province Sud, 22 en province Nord et 7 naissances suite à une insémination artificielle.

(5) estimation (miel et autres produits de la ruche, hors essaims et reines).

Sources : ADECAL Technopole, Agence Rurale, DAVAR, OCEF, provinces, UPRA bovine, porcine, équine, ovine et caprine

Les exportations en 2021 :

- 482 tonnes de crevettes (soit -43,9% par rapport à 2020)
- 1100 animaux exportés (poussins)
- aucune exportation de viande de cervidés exportée en 2020 et 2021
- bêtes de mer : non significatif

Sources : ISEE-Direction régionale des Douanes (animaux exportés), Agence Rurale, OCEF, Province Sud

La filière porcine : 32 925 têtes abattues (33 489 en 2020)

Prix moyen au producteur : 564 F CFP/kg ressué (-1,3% par rapport à 2020)

Inséminations artificielles : Truies inséminées : 178 (59 en 2020)

Taux de gestation (28 j) : 50%

Sources : Agence Rurale, DAVAR, OCEF, UPRA porcine

La filière bovine : 14 166 têtes abattues (14 557 en 2020)

Inséminations artificielles (I.A.) et
transplantations embryonnaires (T.E.) :

Nbre d'I.A. : 602 (647 en 2020) Taux de gestation (45 j) : 59%

Nbre de T.E. : 110 (0 en 2020) Taux de gestation (45 j) : 58%

Sources : Agence Rurale, DAVAR, OCEF, UPRA bovine

Catégorie	Tonnage abattu		Prix moyen au producteur* (F CFP/kg)	
	2021	Evol/20	2021	Evol/20
Gros bovins	2 010	6,7%	679	3,3%
Veaux	1 066	-2,8%	629	1,3%
Total	3 076	3,2%	661	2,8%

* y compris complément de prix

CLIMATOLOGIE

Pluviométrie (mm)	Normales	2021	2021/ Normales
Koumac	955,4	1 544,1	161,6%
Koné	1 034,7	1 464,4	141,5%
Poindimié	2 426,6	2 806,8	115,7%
Bourail	1 167,6	2 102,8	180,1%
Toutouta	851,9	1 675,3	196,7%
Ouanaham (Lifou)	1 579,0	2 043,9	129,4%

• L'ESSENTIEL DE L'ANNEE 2021 :

2021 a été une année particulièrement humide, comptabilisant en tout 9 épisodes pluvieux qui ont engendré plus de 160 mm de pluie à la station en une journée. 4 d'entre eux font partie des épisodes les plus pluvieux de ces 60 dernières années. Trois phénomènes cycloniques ont eu des répercussions en 2021. Sous des conditions de type La Niña, la dépression tropicale forte LUCAS (du 26 janvier au 5 février), le cyclone tropical très intense NIRAN (du 1er au 7 mars) et la dépression tropicale forte RUBY (du 8 au 16 décembre) ont directement concerné la Nouvelle-Calédonie et ont engendré entre autres de fortes rafales de vent atteignant respectivement 171 km/h, 206 km/h et 185 km/h.

Températures :

2021 est au 5^e rang des années les plus chaudes en Nouvelle-Calédonie depuis 1970 avec une température moyenne annuelle de 23,9 °C, soit + 0,6°C au-dessus de la normale 1981-2010. A l'exception des mois de février, mars et septembre proches de la normale, les températures sont supérieures aux valeurs saisonnières. C'est notamment le cas du mois de décembre pour lequel la température moyenne est de 26,7°C, le plaçant au 1er rang des mois de décembre les plus chauds depuis 1970.

Source : Météo France / Nouvelle-Calédonie

Précipitations :

2021 est classée parmi les trois années les plus pluvieuses de N^oic-Calédonie depuis 1970. Le cumul annuel moyen (2 070 mm) représente 50% de plus que la normale 1981-2010, avec des excédents variables d'une région à l'autre : le nord-est et les communes de Yaté et du Mont Dore avec un surplus modéré inférieur à 30% par rapport à la normale 1981-2010, le nord-ouest et les îles avec un surplus plutôt compris entre 30 et 69%, et le sud-ouest avec des surplus importants supérieurs à 70%.

Vent :

Sous l'influence de la Niña durant les saisons chaudes, des masses d'air humides et chaudes se sont installées durablement aux dépens des alizés. L'année 2021 est ainsi globalement peu ventée, avec 143 jours sous dominance de l'alizée stable, soit 48 jours de moins que la moyenne 2015-2021.

Les phénomènes météorologiques marquants :

Le début de l'année se déroule sous l'influence d'un épisode de la Niña bien marqué mais en cours de dissipation. Un temps tropical humide prédomine entre janvier et avril. Le passage de LUCAS (du 26 janvier au 5 février) et de ses pluies ont abondamment arrosé Ouvéa, le sud-ouest de la Grande-Terre et Yaté. A l'opposé, mars marque le ralentissement des précipitations, où malgré le passage de NIRAN (du 1er au 7 mars), les pluies restent 2,6 fois inférieures à la normale. En avril, un épisode pluvio-orageux de grande échelle et une dépression tropicale faible concernent le pays faisant ainsi passer les précipitations au-dessus de la normale (2,5 fois en moyenne). En mai, la saison fraîche se met en place et les conditions pluviométriques sont dans l'ensemble proches de la normale ; seul le sud-ouest reste excédentaire. De juin à septembre, le temps devient plus sec classant ainsi la période au 2ème rang des périodes les plus sèches depuis 1970. Le mois d'octobre compte en revanche 4 épisodes pluvio-orageux, enregistrant en moyenne 4 fois plus de pluie que l'accoutumée. Les pluies marquent une pause en novembre, et reprennent en décembre, avec de surcroît le passage de la dépression tropicale forte RUBY (du 8 au 16 décembre).

ENGRAIS ET PRODUITS PHYTOPHARMACEUTIQUES

Les engrais commercialisés en 2021 aux professionnels de l'agriculture :
4 241 tonnes (-15% par rapport à 2020)

Types d'engrais	Tonnes
10.12.24	645,7
16.26.00	499,8
urée	334,7
17.17.17	408,5
nitrate calcium	216,4
5.10.25	212,8
lithothamn	192,6
amendements calc. et orga.	461,5
autres engrais	1 269,3
TOTAL	4 241,2

	Tonnes
Province Sud	3 222,5
Province Nord	1 010,5
Province Iles	8,3
TOTAL	4 241,2

Source : Chambre d'agriculture

* répartition concernant les engrais stockés à Ducos et ceux vendus aux professionnels et centres multiservices.

Utilisation*	Tonnes
Maraiçage, oignons	1 340,6
Céréales	1 272,6
Squashes	373,0
Pommes de terre	260,3
Fruits	256,1
Reboisement, pépinières	200,6
Pâturages	192,2
Aquaculture	117,4
Autres	228,3
TOTAL	4 241,2

Les produits phytopharmaceutiques importés en 2021 pour les professionnels de l'agriculture :

Catégorie	Herbicides	Insecticides	Fongicides	Divers	TOTAL**
Tonnes (évol/2020)	31,5 (+17%)	15,2 (+1%)	5,4 (-43%)	8,7 (+543%)	60,8 (+15%)

** ils représentent environ 10% de l'ensemble des herbicides, insecticides et fongicides importés en 2021 (hors aérosols) en Nouvelle-Calédonie.

Source : DAVAR-SIVAP

FINANCEMENTS DE L'AGRICULTURE

Concours 2021 (en millions de CFP)

	Etat (1)	NC (2)	Province Sud (3)	Province Nord (3)	Province Iles (3)	TOTAL	Evol/20
1 - agriculture et territoires ruraux (4)	147,2	3 405,9	535,4	340,7	193,2	4 622,4	-6%
11 - marchés et revenus agricoles		2 942,7	223,3	51,0	128,5	3 345,6	-9%
Soutien des prix - réduction des coûts		1 542,4	151,9	50,0	0,9	1 745,2	
Aides liées aux produits		162,0	5,4			167,4	
Aides à la commercialisation		115,2				115,2	
Organisation et modernisation des filières		160,3	16,3		100,6	277,1	
Actions de promotion et qualité des produits		82,5	49,8	1,0	8,5	141,8	
Gestion des aléas de production (dont calamités)		880,3			18,5	898,8	
Autres mesures							
12 - développement rural	147,2	323,5	312,1	289,6	64,6	1 137,1	6%
Installation, modernisation, maîtrise des pollutions	32,6	27,7	232,0	105,2	17,9	415,4	
Cessation d'activité en agriculture		2,1				2,1	
Mesures agri-environnementales		45,8				45,8	
Aménagement et protection de l'espace rural		90,1	20,1	22,3	1,5	133,9	
Transformation, commercial. des produits agricoles	11,9			28,9	44,1	84,9	
Activités hippiques	7,7	27,5	60,0	1,0	0,4	96,6	
Autres mesures de développement rural	95,0	130,3		132,3	0,7	358,3	
13 - sécurité sanitaire des végétaux et des animaux		139,7				139,7	-2%
2 - aquaculture (4)		153,0	13,5	9,0		175,5	-25%
3 - forêt (4)		31,1	155,0	111,9	7,9	305,8	12%
TOTAL 1 + 2 + 3	147,2	3 589,9	703,9	461,5	201,1	5 103,6	-6%
<i>Part de chaque collectivité</i>	<i>2,9%</i>	<i>70,3%</i>	<i>13,8%</i>	<i>9,0%</i>	<i>3,9%</i>	<i>100%</i>	
4 - enseignement et recherche (4)	1 240,6	497,8	147,0	204,2	38,3	2 128,0	2%

(1) ADRAF, DAFE, Haut-commissariat.

(2) Nouvelle-Calédonie (DAVAR, Direction régionale des douanes) et ses Etablissements Publics (Agence Rurale, Chambre d'agriculture).

(3) provinces Sud, Nord et Iles Loyauté

(4) Les frais de personnel et charges de fonctionnement des services généraux et/ou techniques des différentes institutions n'ont pas été pris en compte dans la mesure du possible. Seule la rubrique enseignement et recherche englobe ces dépenses.

NB : ce tableau présente un recensement des financements accordés en 2021 à l'agriculture, l'aquaculture, la forêt et l'enseignement agricole. Il ne prétend pas être exhaustif et est susceptible d'être amendé dans de futures publications.

FORMATION AGRICOLE

Informations sur les formations agricoles diplômantes du CAP au BTS et la validation des acquis de l'expérience (VAE) :

Direction du service d'État de l'agriculture de la forêt et de l'environnement (DAFE)

Tel : 23.24.30 sfd.nouvelle-caledonie@educagri.fr

Portail de l'enseignement agricole calédonien : <http://www.formagri.nc>

	Nombre d'élèves et stagiaires scolarisés	Nombre de diplômés du Ministère de l'Agriculture et de l'Alimentation							Total
		CAPA	BEPA	BPA	BP	BAC pro	BAC tech	BTSA	
2019	577	24	68	-	-	55	19	9	175
2020	531	22	55	-	-	74	16	12	179
2021	512	20	75	5	-	64	21	9	194



CAPA : Certificat d'aptitude professionnelle agricole / BEPA : Brevet d'études professionnelles agricoles / BPA : Brevet professionnel agricole / BP : Brevet professionnel / BTSA : Brevet de technicien supérieur agricole

Source : DAFE

